



Saludiarario
EL MEDIO PARA MÉDICOS

¿QUÉ ES
EL PADECIMIENTO
DE ALZHEIMER?

02

¿Qué es el Padecimiento de Alzheimer?

De acuerdo con el texto Enfermedad de Alzheimer de Fundación “la Caixa”, el Alzheimer, es una enfermedad neuro degenerativa progresiva que causa un tipo de demencia a través de problemas en la memoria, el pensamiento y el comportamiento.

La enfermedad de Alzheimer, es una de las principales causas de demencia entre los adultos mayores. Según “La Enfermedad de Alzheimer” elaborado por Archibaldo Donos, es una enfermedad de compleja patogénica, que en ocasiones es hereditaria, que se caracteriza desde el punto de vista anatómico, por pérdida de neuronas y sinapsis con presencia de placas seniles de degeneración neurofibrilar.

Clínicamente, es una demencia de comienzo insidioso de lenta progresión, que habitualmente se inicia con fallas de la memoria reciente y termina con un paciente postrado en cama, totalmente dependiente, de acuerdo con el documento, La enfermedad de Alzheimer.

De acuerdo a la Organización Mundial de la Salud, la enfermedad de Alzheimer es la forma más común de demencia. Se calcula que representa entre un 60% y un 70% de los casos de demencia del mundo según información de Mayo Clinic.

Según información de la Alzheimer Association, en promedio, una persona con Alzheimer vive de cuatro a ocho años después del diagnóstico, pero puede vivir hasta 20 años, dependiendo de otros factores.

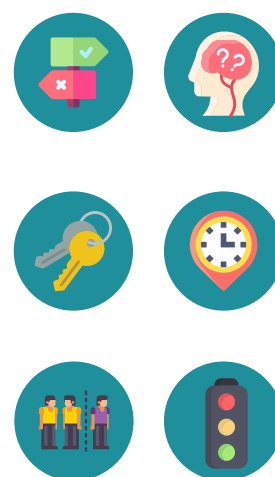
El primer caso de este tipo de demencia fue descubierto por Alois Alzheimer, en el año 1907, Alois fue un psiquiatra y anatomopatólogo alemán, que publicó el estudio clínico y anatómico del caso de la paciente Auguste D. de 51 años de edad, quien falleció tras haber presentado durante cuatro años y seis meses la evolución de un importante cuadro de demencia, también presentaba una grave desorientación y alucinaciones.

03

¿Cómo comienza el Alzheimer?

Los primeros signos de la enfermedad del Alzheimer, pueden ser la pérdida de la memoria a corto plazo, pérdida de las habilidades del lenguaje, alteraciones del pensamiento abstracto, juicio pobre, desorientación en lugar, tiempo y persona, cambios en el estado de ánimo, conducta y personalidad. Según información de Mayo Clinic, las causas

exactas de la enfermedad de Alzheimer no se comprenden en su totalidad. Pero a un nivel básico, las proteínas del cerebro no funcionan con normalidad, lo que interrumpe el trabajo de las neuronas cerebrales y provoca una serie de eventos tóxicos. Las neuronas se dañan, pierden las conexiones entre sí y finalmente mueren.

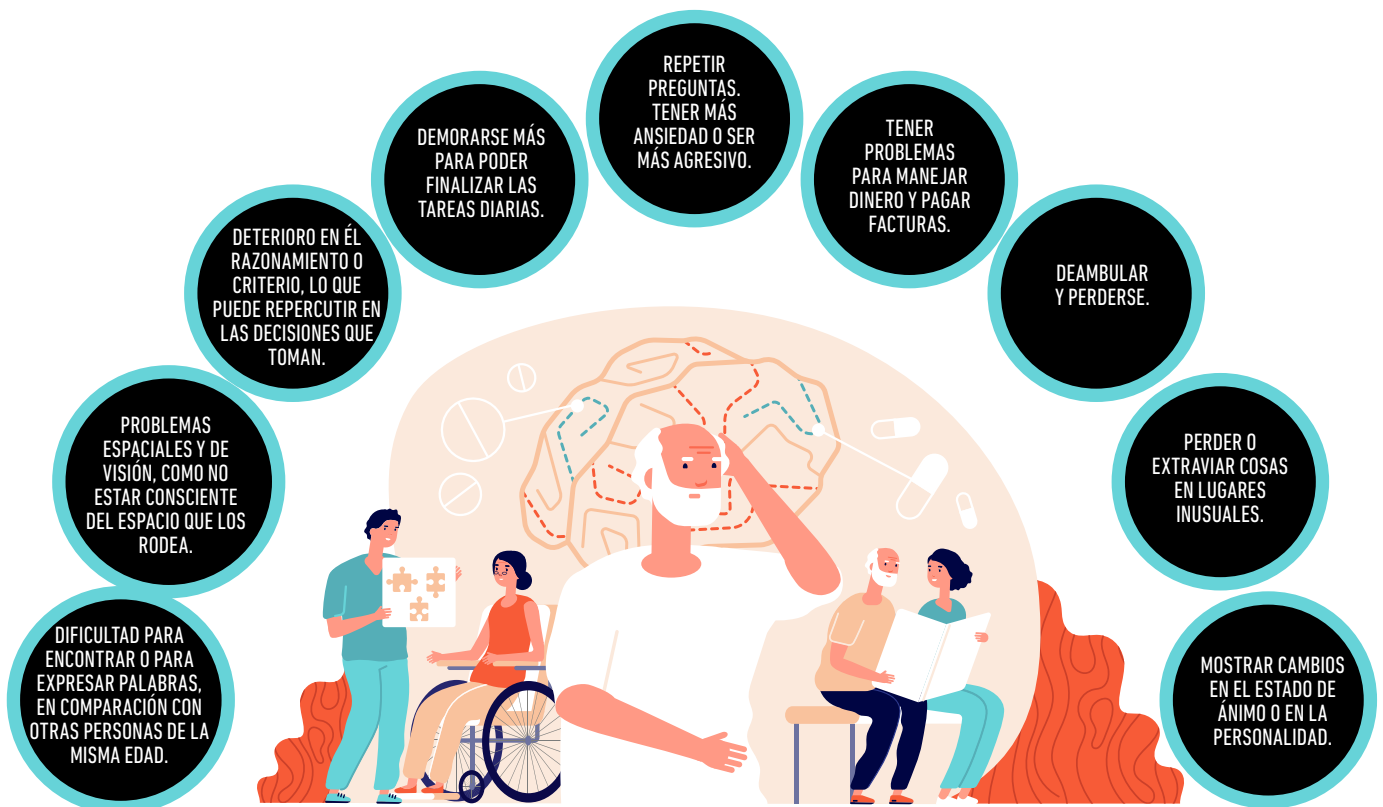


04

Síntomas o Signos que indican que tienes Alzheimer

De acuerdo con el Departamento de Salud y Servicios Humanos de Estados Unidos, (HHS por sus siglas en inglés), los problemas de la memoria

son uno de los primeros signos de la enfermedad de Alzheimer. Los síntomas varían según cada persona y pueden incluir:



La demencia por la enfermedad de Alzheimer, puede afectar varios aspectos en la vida diaria. Cuando aparecen señales de advertencia de esta

enfermedad es importante obtener un diagnóstico rápido y preciso asistiendo a una cita o consulta con un doctor.

05

Causas del Alzheimer

Aún con los grandes avances científicos para la enfermedad de Alzheimer, los científicos continúan sin comprender por completo qué causa la enfermedad de Alzheimer en la mayoría de las personas.

Aquellas personas con la enfermedad de Alzheimer de inicio temprano, la causa puede ser una mutación genética. La enfermedad de Alzheimer de inicio tardío surge de una serie compleja de cambios cerebrales que pueden ocurrir durante décadas.

Dentro de las causas probables se incluyen una combinación

de factores genéticos, ambientales y de estilo de vida. La importancia de cualquiera de estos factores para aumentar o disminuir el riesgo de desarrollar esta enfermedad puede variar de una persona a otra. De acuerdo con el Instituto Nacional de Neurología y Neurocirugía, las causas del Alzheimer son aún desconocidas; los investigadores trabajan sobre posibles causas tales como daño neurológico, deficiencias químicas, anormalidades genéticas, virus, tóxicos ambientales y disfunción en el sistema de defensas del organismo.



¿Cuáles son los Factores de Riesgo del Alzheimer?

De acuerdo con la Alzheimer Association, algunos de los factores de riesgo que han detectado los científicos para que una persona pueda padecer la enfermedad de Alzheimer son la edad, antecedentes familiares y la genética.

La edad se considera un factor de riesgo debido a que el mayor factor de riesgo para el Alzheimer es el envejecimiento. La mayoría de las personas con la enfermedad tienen 65 años o más. Una de cada nueve personas en este grupo etario y cerca de un tercio de las personas mayores de 85 años tienen Alzheimer.

En el caso de los antecedentes familiares, las personas con padre, madre, hermano o hermana con Alzheimer tienen más probabilidades de desarrollar la enfermedad. El riesgo aumenta si más de un familiar tiene la enfermedad. Cuando las enfermedades tienden a suceder en familias, los factores hereditarios o ambientales pueden ser importantes.

Para la genética, los científicos saben que los genes están

involucrados en el Alzheimer. Hay dos categorías de genes que influyen sobre la capacidad de una persona de desarrollar una enfermedad: los genes de riesgo y los genes deterministas.

SE ENCONTRARON GENES DEL ALZHEIMER EN AMBAS CATEGORÍAS

1. Los genes de riesgo aumentan la probabilidad de desarrollar una enfermedad, pero no garantizan que suceda. Los investigadores encontraron varios genes que aumentan el riesgo de Alzheimer. La apolipoproteína E-e4, o APOE-e4, es el primer gen de riesgo identificado y continúa siendo el de mayor impacto.

2. Los genes deterministas directamente causan la enfermedad, lo que garantiza que cualquier persona que los hereda desarrollará el trastorno. Los científicos descubrieron variantes que causan directamente la enfermedad de Alzheimer en los genes que codifican tres proteínas: la proteína precursora amiloidea (APP), presenilina-1 (PS-1) y presenilina-2 (PS-2).

07

¿Cuáles son las complicaciones del Alzheimer?

Los pacientes con Alzheimer pueden presentar una serie de problemas médicos además de los problemas cognitivos y funcionales propios de la atrofia cerebral progresiva. Los problemas médicos son más frecuentes a medida que avanza la enfermedad.

De acuerdo con el artículo “Enfermedad Alzheimer”, la salud del paciente se irá deteriorando progresivamente a medida que avance la enfermedad, especialmente en la fase terminal.

Según el artículo, algunas de las complicaciones médicas son:

DOLOR

El estado de confusión mental se define como un cuadro transitorio, de inicio agudo y, en general, reversible que se manifiesta por una alteración de la conciencia, falta de atención, lenguaje incoherente, desorientación y alteraciones de la percepción y de la memoria.

INCONTINENCIA URINARIA Y FECAL

La incontinencia es la pérdida involuntaria de orina o de heces. Este hecho se puede producir en cantidad o en frecuencia y dar lugar a un problema de salud y social. En la evolución habitual de la enfermedad de Alzheimer, la incontinencia urinaria aparece en primer lugar y luego la incontinencia fecal.

CAÍDAS

Los trastornos cognitivos constituyen un claro factor de riesgo de caídas, en especial si coexisten trastornos motores. Este riesgo es muy evidente si se estudian las estadísticas de caídas en las residencias de ancianos. El peligro de caídas se incrementa a medida que avanza la demencia que se ve favorecido por artrosis, debilidad muscular, trastornos sensoriales y del equilibrio.

MALNUTRICIÓN. PÉRDIDA DE PESO

La pérdida de peso es un hecho frecuente en las fases avanzadas de la enfermedad de Alzheimer. Se ha comprobado que en las residencias los pacientes dementes pesan alrededor de un 20 % menos que los no dementes. Esta pérdida de peso no se explica ni por una menor ingesta ni por mayor consumo de energía.

08

¿Qué películas hablan del Alzheimer?



DIARIO DE UNA PASIÓN (THE NOTEBOOK, 2004)

En un hogar para personas mayores, Duke obtiene permiso para leerle una historia romántica a la señora Hamilton, que sufre de demencia senil y pérdida de memoria. Ella recuerda partes de la historia, aunque sólo algunas partes y con cierta reserva.



SIEMPRE ALICE (STAY ALICE, 2014)

Alice Howland es una mujer casada y con tres hijos mayores, además es una reconocida profesora de lingüística que comienza a olvidar palabras. Se le da un devastador diagnóstico de Alzheimer de inicio precoz que pone a prueba la relación con su familia. Su lucha para mantenerse conectada a la persona que alguna vez fue, Alice.



LO QUE FUIMOS (WHAT THEY HAD, 2018)

Bridget es una chef californiana que se ve obligada a regresar a su ciudad natal cuando su enferma madre Ruth, desaparece en medio de una tormenta de nieve. Bridget y su hija Emma llegan para encontrar a Ruth a salvo pero cada vez más confundida y desorientada.



FALLING (2020)

John Petersen vive con su novio Eric y su hija adoptiva de ambos en el sur de California. Su padre Willis, un granjero tradicional y conservador de 80 años, decide viajar a Los Ángeles y quedarse en casa de John mientras busca el lugar idóneo para jubilarse. Una vez todo juntos, dos mundos muy diferentes colisionan. Willis muestra señas de estar perdiendo la cordura.

09

Famosos que han tenido Alzheimer



GENE WILDER (1933 - 2016)

El actor que le dio vida al excéntrico Willy Wonka en la película de 1971, falleció a los 83 años por complicaciones derivadas de la enfermedad de Alzheimer. Además de esta afección, el actor luchaba contra el linfoma no Hodgkin desde 1989.



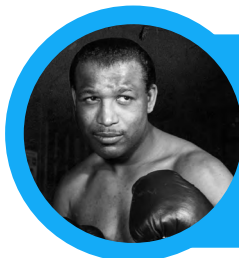
RONALD REAGAN (1911 - 2004)

Fue el presidente número 40 de los Estados Unidos durante los años 1981 a 1989, también es reconocido como el gobernador número 33 del estado de California durante la periodicidad de 1967 a 1975.



WILLIAM HANNA (1910 - 2001)

Caricaturista y creador de dibujos animados, co-creador de Tom & Jerry para la MGM y co-fundador, junto a Joseph Barbera, de los estudios Hanna-Barbera. También fue productor de grandes caricaturas como Los picapietra y Scooby Doo, además de producir más de 3 mil películas animadas.



WALKER SMITH JR. "SUGAR RAY ROBINSON" (1921 - 1989)

Fue un boxeador profesional estadounidense nacido en Georgia, Estados Unidos. Estuvo activo en las décadas de 1940 y 1950, y combatió en los pesos medios y wélter. Fue incorporado al Salón Internacional de la Fama del Boxeo en 1990.

10

Etapas del Alzheimer

Dentro de las etapas de la evolución de la enfermedad de Alzheimer se destacan entre 3 de ellas, de acuerdo con el Departamento de Salud y Servicio Humano de Estados Unidos (HHS por sus siglas en inglés).

ETAPA TEMPRANA

Es cuando una persona empieza a tener pérdida de la memoria y otras dificultades cognitivas, aunque los síntomas parecen ser graduales para la persona y su familia. A menudo, la enfermedad de Alzheimer se diagnostica en esta etapa.

Los síntomas que se presentan durante esta etapa pueden ser:

- Tendencia al olvido.
- Pérdida de la noción del tiempo.
- Desubicación espacial, incluso en lugares conocidos.

ETAPA INTERMEDIA

Los daños ocurren en áreas del cerebro que controlan el lenguaje, el razonamiento, el procesamiento sensorial y los pensamientos conscientes. Las personas en esta etapa pueden tener más confusión y dificultad para reconocer a su familia y amigos.

Durante esta etapa los posibles síntomas para las personas atrapadas pueden ser:

- Olvidar acontecimientos recientes, así como los nombres de las personas.
- Se encuentran desubicadas en su propio hogar.
- Tienen cada vez más dificultades para comunicarse.
- Empiezan a necesitar ayuda con aseo y cuidado personal.
- Sufren cambios de comportamiento.

ETAPA TARDÍA

La persona no puede comunicarse, depende totalmente de otros para su cuidado y es posible que se quede en la cama la mayoría o todo el tiempo, a medida que el cuerpo va dejando de funcionar.

Los síntomas de esta etapa incluyen:

- Desubicación en el tiempo y en el espacio.
- Dificultades para reconocer a familiares y amigos.
- Mayor necesidad de ayuda para el cuidado personal.
- Dificultades para caminar.
- Alteraciones del comportamiento que pueden exacerbar y desembocar en agresiones.

ETAPA TEMPRANA

Es cuando una persona empieza a tener pérdida de la memoria y otras dificultades cognitivas, aunque los síntomas parecen ser graduales para la persona y su familia. A menudo, la enfermedad de Alzheimer se diagnostica en esta etapa.

Los síntomas que se presentan durante esta etapa pueden ser:

- Tendencia al olvido.
- Pérdida de la noción del tiempo.
- Desubicación espacial, incluso en lugares conocidos.

Tratamiento para Alzheimer

Aún con todos los avances en la medicina aún no se tiene un camino con medicamentos de cómo evitar que esta enfermedad continúe su evolución, sin embargo, la medicación sí puede ayudar con los síntomas consecuentes de la enfermedad. Según Mayo Clinic, los medicamentos actuales para tratar la enfermedad de Alzheimer pueden ayudar durante un tiempo con los síntomas que afectan la memoria y para otros cambios cognitivos. Actualmente, se utilizan dos tipos de medicamentos para tratar los síntomas que afectan el sistema cognitivo:

INHIBIDORES DE LA COLINESTERASA:

Estos medicamentos aumentan los niveles de comunicación entre las células al preservar un neurotransmisor que se agota en el cerebro por la enfermedad de Alzheimer. Por lo general, éstos son los primeros medicamentos que se prueban y la mayoría de las personas observan modestas mejoras en los síntomas.

MEMANTINA:

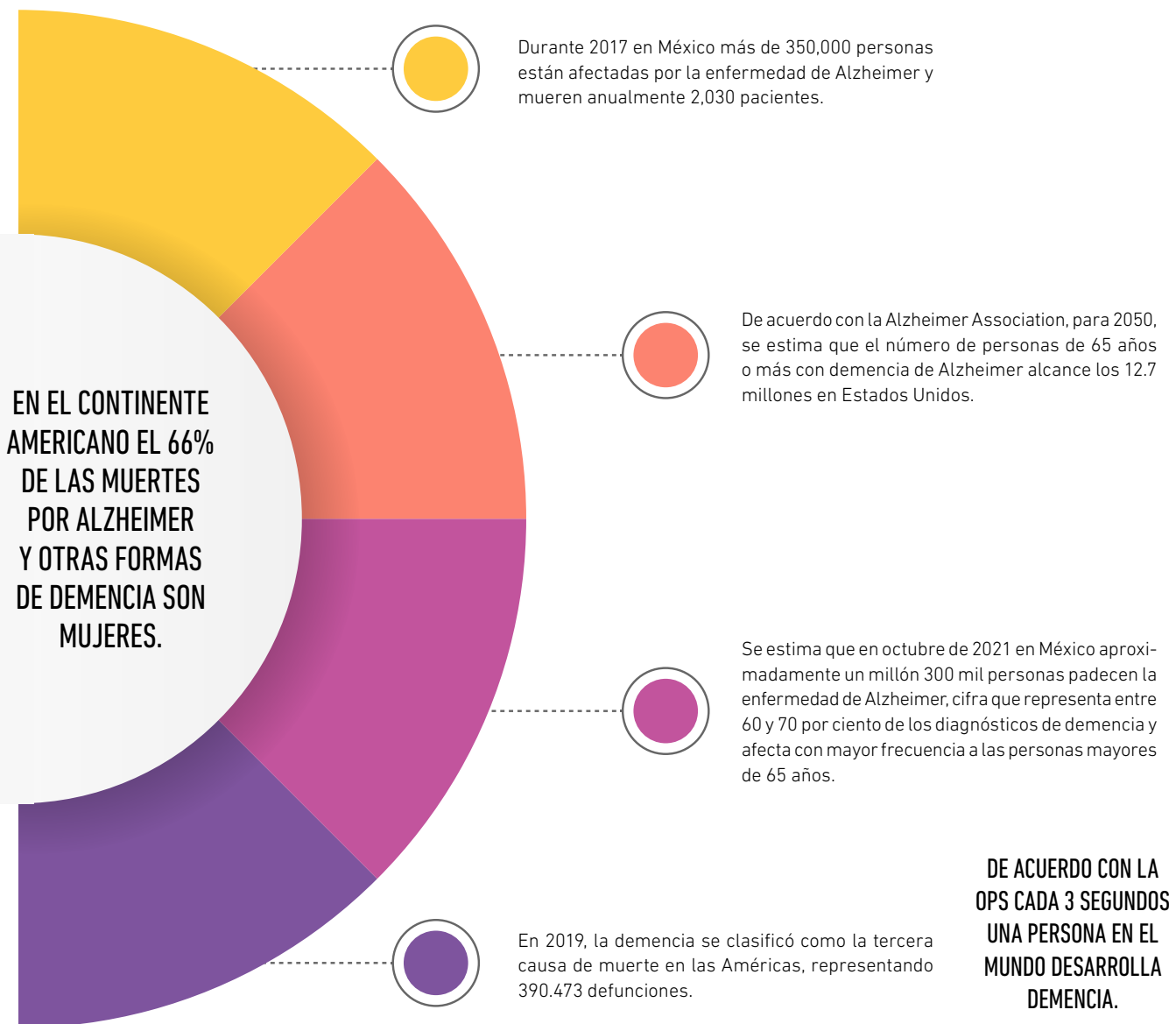
Este medicamento funciona en otra red de comunicación de células cerebrales y hace más lenta la progresión de los síntomas en la enfermedad de Alzheimer de moderada a grave. A veces se usa en combinación con un inhibidor de la colinesterasa.

¿CÓMO SE PUEDE PREVENIR?

De acuerdo con información de la OMS, Los estudios demuestran que se puede reducir el riesgo de padecer demencia haciendo ejercicio con regularidad, no fumando, evitando el uso nocivo del alcohol, controlando el peso, tomando una alimentación saludable y manteniendo una tensión arterial y unas concentraciones sanguíneas adecuadas de colesterol y glucosa.

12

LAS ESTIMACIONES MUESTRAN QUE CADA 20 AÑOS, SE DUPLICARÁ EL NÚMERO DE PERSONAS CON ESTE TRASTORNO. AMÉRICA LATINA Y EL CARIBE SERÁN LOS MÁS AFECTADOS, CON UN INCREMENTO DE 3,4 MILLONES DE PERSONAS CON DEMENCIAS EN 2010, A 7,6 MILLONES EN 2030.



Referencias

- Alzheimer's Association. (n.d.). Causas y factores de riesgo | Español | Alzheimer's Association. Alzheimer's Association. Retrieved August 28, 2022, from <https://www.alz.org/alzheimer-demencia/causas-y-factores-de-riesgo>
- Donoso, A. (2003, Noviembre). La enfermedad de Alzheimer. SciELO Chile. Retrieved Agosto 30, 2022, from https://www.scielo.cl/scielo.php?pid=S0717-92272003041200003&script=sci_arttext&tlng=pt
- Gasol, M., & Peña, J. (1999). Enfermedad de Alzheimer. FIAPAM. Retrieved September 1, 2022, from https://fiapam.org/wp-content/uploads/2012/10/Enfermedad_Alzheimer_de_diagnostico_a_terapia.pdf
- IMSS. (2015, September 8). Enfermedad de Alzheimer. IMSS. Retrieved August 30, 2022, from <http://www.imss.gob.mx/salud-en-linea/enfermedad-alzheimer>
- Llibre, J. (2002, Agosto). Actualización sobre la enfermedad de Alzheimer. SciELO Cuba. Retrieved August 30, 2022, from http://scielo.sld.cu/scielo.php?script=sci_arttext&pid=S0864-21252002000400007
- Mayo Clinic. (n.d.). Diagnosticar enfermedad de Alzheimer: cómo se diagnostica la enfermedad de Alzheimer. Mayo Clinic. Retrieved August 30, 2022, from <https://www.mayoclinic.org/es-es/diseases-conditions/alzheimers-disease/in-depth/alzheimers/art-20048075>
- Mayo Clinic. (2022, February 19). para Enfermedad de Alzheimer - Síntomas y causas. Mayo Clinic. Retrieved August 26, 2022, from <https://www.mayoclinic.org/es-es/diseases-conditions/alzheimers-disease/symptoms-causes/syc-20350447>
- National Institute on Aging. (2021, December 15). Hoja informativa sobre la enfermedad de Alzheimer | NIA. National Institute on Aging. Retrieved August 28, 2022, from <https://www.nia.nih.gov/espanol/hoja-informativa-sobre-enfermedad-alzheimer>
- Niu, H., Álvarez-Álvarez, I., Guillén-Grima, F., & Aguiaga-Ontoso, I. (2017). Prevalence and incidence of Alzheimer's disease in Europe: A meta-analysis. *Neurología*, 32(8), 523 - 532. <https://reader.elsevier.com/reader/sd/pii/S2173580817301232?token=F2EBEE195D333EC-D1B43BC714FE1C52877995C0E503F6FC66CB0949F9D04ADF966AFCA26C7E53BF7D6E8E593D4FA639E&originRegion=us-east-1&originCreation=20220830211419>
- OPS. (n.d.). Demencia - OPS/OMS | Organización Panamericana de la Salud. PAHO. Retrieved September 1, 2022, from <https://www.paho.org/es/temas/demencia>
- Organización Mundial de la Salud. (2020, September 21). Demencia. Retrieved August 30, 2022, from <https://www.who.int/es/news-room/fact-sheets/detail/dementia>
- Romano, M. F., Nissen, M. D., Del Huerto Paredes, N. M., & Parquet, D. C. A. (2007, Noviembre). ENFERMEDAD DE ALZHEIMER. *Revista de Posgrado de la Vía Cátedra de Medicina*, (175). https://med.unne.edu.ar/revistas/revista175/3_175.pdf
- Secretaría de Salud. (2017, August 14). Instituto Nacional de Neurología y Neurocirugía. Instituto Nacional de Neurología y Neurocirugía. Retrieved August 26, 2022, from <http://www.innn.salud.gob.mx/interna/medica/padecimientos/alzheimer.html>
- Secretaría de Salud. (2021, October 5). Enfermedad de Alzheimer, demencia más común que afecta a personas adultas mayores. Gobierno de México. Retrieved September 1, 2022, from <https://www.gob.mx/salud/es/articulos/enfermedad-de-alzheimer-demencia-mas-comun-que-afecta-a-personas-adultas-mayores?idiom=es>
- 2022 Alzheimer's Disease Facts and Figures. (2020, June 25). Alzheimer's Association. Retrieved September 1, 2022, from <https://www.alz.org/media/documents/alzheimers-facts-and-figures.pdf>
- U.S Department of Health and Human Services (HHS). (n.d.). ¿Qué es la enfermedad de Alzheimer? Alzheimers.gov. Retrieved August 30, 2022, from <https://www.alzheimers.gov/es/alzheimer-demencias/enfermedad-alzheimer>

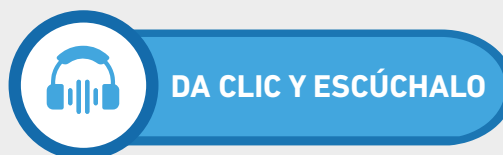
RECOMENDACIONES RECKITT

¡YA HAY NUEVO PODCAST!

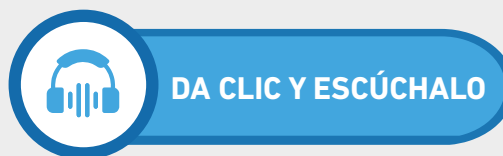
Este mes queremos recomendarte 3 cápsulas:



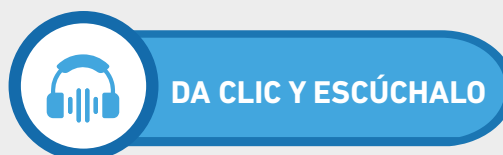
**MALESTARES
GASTROINTESTINALES
Y SU IMPACTO
EN EL NEURODESARROLLO**



**¿CÓMO LOS MALESTARES
GASTROINTESTINALES AFECTAN A
LA FAMILIA Y AL DESARROLLO
ADECUADO DEL BEBÉ?**



**LAS RECOMENDACIONES
PARA UN MANEJO ADECUADO
DE LOS MALESTARES
GASTROINTESTINALES**



Saludinario

EL MEDIO PARA MÉDICOS

